

Omaishoitajaliitto

Graafinen ohjeisto

Omaishoitajaliitto ry
Närståendevårdarnas förbund rf



Omaishoitajaliitto on omaishoitajien edunvalvonta- ja tukijärjestö. Liitto toimii asiantuntijana omaistaan hoitavien yhteiskunnallisen aseman parantamiseksi sekä tukee erilaisin tavoin omaishoitotilanteessa eläviä henkilöitä.

Omaishoitajaliittoon kuuluu 70 paikallisyhdistystä, joissa on yhteensä yli 12 000 henkilöjäsentä.

Maailma on täynnä viestejä ja logoja. Ei ole yhdentekevää, miltä Omaishoitajaliitto näyttää, jotta se erottuu omaksi ja ainutlaatuiseksi brändiksi ympäröivästä viestitulvasta.

Nimenmuutoksen myötä uudistettiin myös Omaishoitajaliiton logoa ja graafisia ohjeita. Suunnittelu tehtiin yhteistyössä Omaishoitajaliiton viestinnän kanssa ja käytännön toteutuksesta vastasi mainostoimisto ViaMaria.

Tämän oppaan tarkoitus on ohjata ja innostaa käyttämään Omaishoitajaliiton logoa ja värejä oikein ja asiallisesti. Opasta voi myös jakaa esim. kirjapainoille, www-sivujen suunnittelijoille ja medialle, jos ne ovat tekemisissä yhdistyksen logon julkaisuun ja käyttöön liittyvissä asioissa.

Jos et ole varma, miten käyttää liiton logoa viestinnässä – ota yhteyttä keskustoimiston **viestintäpäällikkö Tiina Kokkoon**. Yhteystiedot löydät tämän oppaan viimeiseltä sivulta.

Helsingissä 5.4.2018

Sisällys

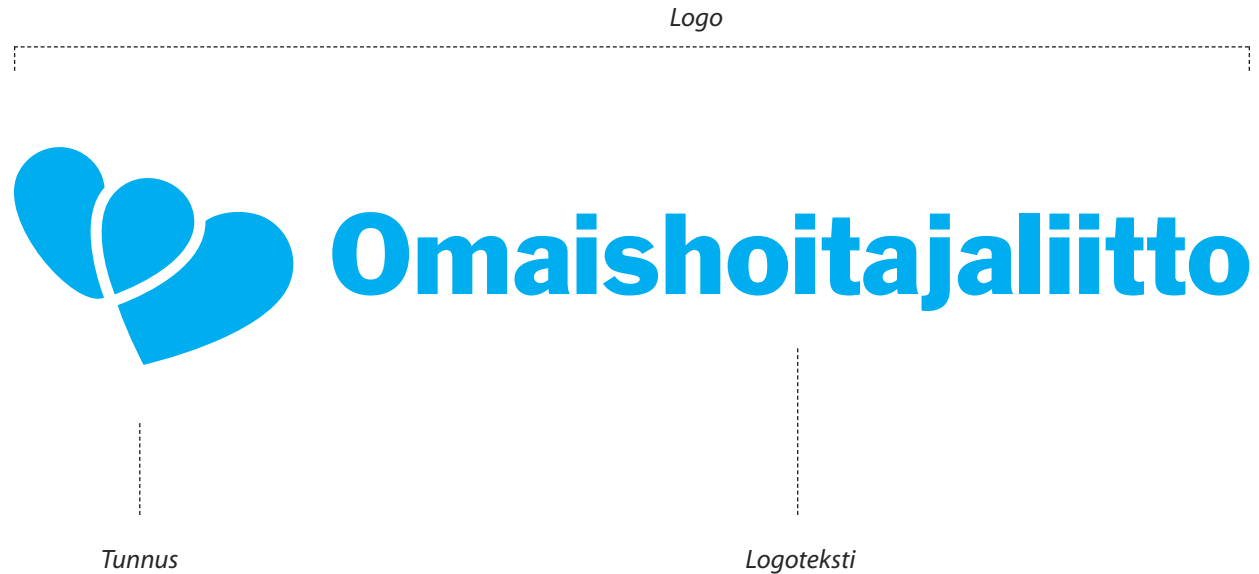
<i>Logo</i>	4-6
<i>Logon suoja-alue</i>	7
<i>Esimerkkejä logon käytöstä</i>	8
<i>Logon väriarvot</i>	9
<i>Liiton tukivärit</i>	10
<i>Värit nettikäyttöön</i>	11
<i>Fontit ja typografia</i>	12
<i>Paperit</i>	13
<i>PowerPoint</i>	14
<i>Kuvien käyttö viestinnässä</i>	15
<i>Yhteystiedot</i>	16

Logo

Omaishoitajaliitto ry:n logo muodostuu sydämiä ja suojelevia siipiä kuvaavasta tunnuksesta ja logotekstistä.

Logon väri on puhdas cyani eli sininen. Se kuvastaa avoimuutta ja tarkoitusperien puhtautta.

Seuraavilla sivuilla esitellään logon käyttöä eri yhteyksissä sekä logon eri versioita ja värimääritykset.



Suomenkielistä logoa
käytetään pääasiallisena
logona.

Logosta on tehty myös ruotsin-
ja englanninkieliset versiot.

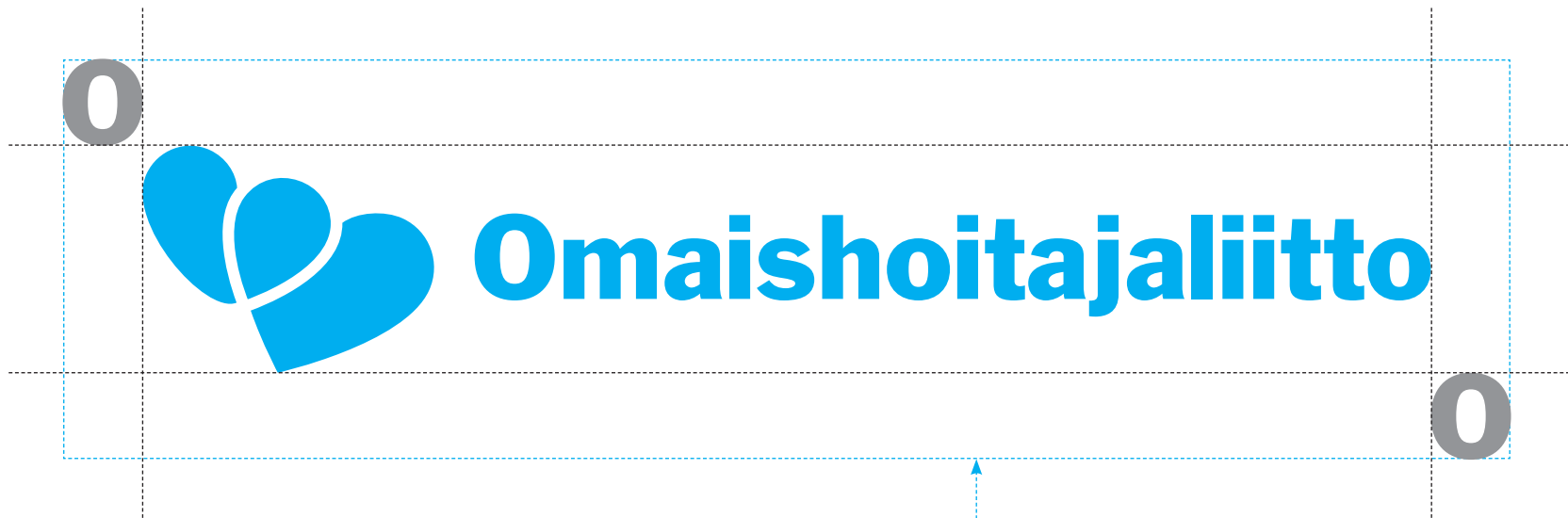
Kielisyyden ja tilanteen mukaan
on valittavissa, mitä logoa tai
logoja käytetään.



Kun painojulkaisu tai lopputuote on musta-
valkoinen, käytetään mustaa logoa tai sen
negatiivista eli valkoista versiota. Tällaisia jul-
kaisuja voivat olla esimerkiksi sanomalehdet
ja kannatusjulkaisut.



Logon suoja-alue



Logolle on aina jätettävä vähintään logotekstin ison O-kirjaimen (versaalin) verran tyhjää/valkoista pinta-alaa joka puolelle eli suoja-alue.

Suoja-alue

Esimerkkejä logon käytöstä

Oikea käyttö

Logoa käytetään valkoisen taustan päällä.

Logoa voi pienentää tai suurentaa, mutta mittasuhteet tulee aina säilyttää. Minimileveys logolle on 45 mm.

Logoa voi käyttää myös logon sinisellä taustalla valkoisena.



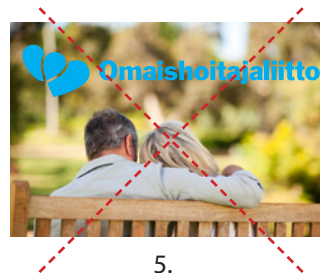
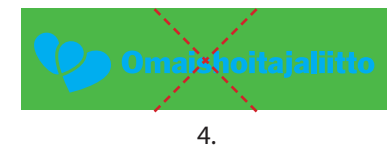
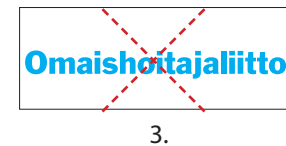
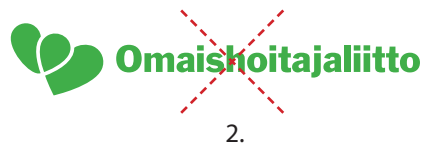
45 mm



Väärä käyttö

1-4. Logoa ei saa mm. venyttää/vääristää, värjätä, rajata tai käyttää sopimattomalla taustalla.

5. Logoa ei saa käyttää kuvan päällä.



Logon väriarvot



CMYK

Neliväripainatuksissa, jossa käytetään neljää prosessiväriä

C 100 % M 0 % Y 0 % K 0 %

PMS

Erikoistapauksissa painossa voi käyttää myös PMS-sävyä

PANTONE process cyan

RGB / HEX

Digitaalisessa muodossa esitettävä logo on rgb-väreillä. Internetissä käytetään myös hex-arvoja.

R 0 G 159 B 227

#009fe3

PRINTTAUS NS. TOIMISTOTULOSTIMILLA

Toimistokäyttöön tarkoitetut tulostimet eivät tuota väreistä oikeita sävyjä.

Liiton tukivärit

Liiton päätunnusväri on cyani yhdistettynä valkoiseen taustaan. Tämän lisäksi viestinnässä tarvitaan tukivärejä. Niitä voidaan harkitusti käyttää esim. painotöissä ja netissä väliotsikoissa, kuvataustoina, kehyksinä, kainalojutuissa ym. vastaavissa graafisissa elementeissä.

Värit on esitetty oheisessa kaaviossa tärkeys- ja painoarvojärjestyksessä. Cyani on pääväri ja puhdas valkoinen seuraavaksi tärkein. Käytettäessä muita tukivärejä on hyvä valita esim. korkeintaan kaksi lisäväriä päävärien rinnalle. Kaikkien värien käyttö yhtäaikaan saattaa helposti tehdä julkaisusta sekavan ja kirjavan.

Värit on nimetty kommunikoinnin helpottamiseksi. Kirjapainot ja graafisen alan ammattilaiset käyttävät väreistä vain värimääritysarvoja. Tukiväreistä on mahdollista ottaa tooneja eli ns. vaalennuksia prosentuaalisesti.

Musta väri on leipätekstin väri. Mustan toonia voidaan käyttää harkitusti esim. PowerPoint-esityksien otsikoissa ja leipätekstissä, kun halutaan cyanille pääotsikolle alisteinen väliotsikko.

Cyan 100 %	Valkoinen	Gerbera M=100 %	Appelsiini Y=100 % M=47 %	Lehti C=70 % Y=100 %	Sitruuna Y=100 %	Musta K=100%
		50 %	50 %	50 %	50 %	80 %

Värit nettikäyttöön

Näitä väriarvoja käytetään sähköisissä viestimissä, kuten internet, mobiililaitteet ja tabletit. Myös digitaalisessa tulostuksessa käytetään rgb-väriarvoja.

Cyan
R0
G159
B227
#009fe3

Valkoinen

Gerbera
R230
G0
B126
#e6007e

Appelsiini
R245
G152
B0
#f59800

Lehti
R82
G175
B50
#52af32

Sitruuna
R255
G238
B0
#ffee00

Musta
R0
G0
B0
#000000



Fontit ja typografia

Hyvän graafisen suunnittelun perusta on luettava fontti eli kirjasin. Fontteja on tuhansia ja jotkut niistä ovat ns. klassikoita, joita käytetään paljon. Tyylikäs ja luettava fontti yhdessä muun visuaalisuuden kanssa erottaa liiton muista viestijöistä. Tämä teksti on tyyпитetty Myriad Pro regular -fontilla.

Omaishoitajaliitto ry:n virallinen fontti on Myriad Pro Otf.

Myriadia käytetään liiton virallisissa painetuissa lomakkeissa, käyntikorteissa ja jäsenkortissa. Mainostoimiston tuottaman materiaalin tunnistaa Myriad fontista.

Liiton henkilökunnan käyttämä fontti on Calibri

Calibrin kirjasimista suositeltavimmat ovat Regular ja Bold. Yksistään fontti ei riitä luomaan visuaalisesti hyvännäköistä ja luettavaa tekstiä. Tekstiä on hyvä jakaa, otsikoida ja väliotsikoida. Tämä leipäteksti on tyyпитetty Calibri Regular fontilla. Kirjasinkoko on 12 pistettä ja riviväli 18 pistettä.

Käytä leipätekstissä kirjasinta Regular. Otsikoissa ja väliotsikoissa Bold-kirjasinta.

Myriad Pro Light
abcdefghijklmnopqrstuvwxyääö
1234567890

Myriad Pro Regular
abcdefghijklmnopqrstuvwxyääö
1234567890

Myriad Pro Italic
abcdefghijklmnopqrstuvwxyääö
1234567890

Myriad Pro Bold
abcdefghijklmnopqrstuvwxyääö
1234567890

Calibri Regular
abcdefghijklmnopqrstuvwxyääö
ABCDEFGHIJKLMNopQRSTUVWXYZÄÖ
1234567890

Calibri Bold
abcdefghijklmnopqrstuvwxyääö
ABCDEFGHIJKLMNopQRSTUVWXYZÄÖ
1234567890

Paperit

Paperivalinta kruunaa graafisen ilmeen. Oikein valittu paperi tukee valittua viestiä ja antaa halutun vaikutelman vastaanottajalle. Paperikin on viesti.

Liiton valitsemat paperit ovat virallisissa lomakkeissa **Terreus kirkkaan valkoinen**. Virallisia lomakkeita voi tulostaa omilla tulostimilla valmispohjista. Käyntikortit ja kuoret ovat saman paperin neliömassaltaan eri paksuisia laatuja. Terreusta voidaan käyttää myös liiton virallisessa esitteessä, jos jakelu ei ole massoille.

Muissa painotöissä, esimerkiksi massapostitukseen tarkoitetuissa julkaisuissa, paperina on Scandia 2000.

Julisteet, esitteet, Lähellä-lehti ja vastaavanlaiset painotyöt voidaan tarvittaessa painattaa edulliselle paperille. Tärkeintä on, että paperi on puhtaan valkoinen.



Omaishoitajaliitto

Tiina Kokko
viestintäpäällikkö

Puh. 020 7806 566
Matkapuhelin 040 513 7012
tiina.kokko@omaishoitajat.fi

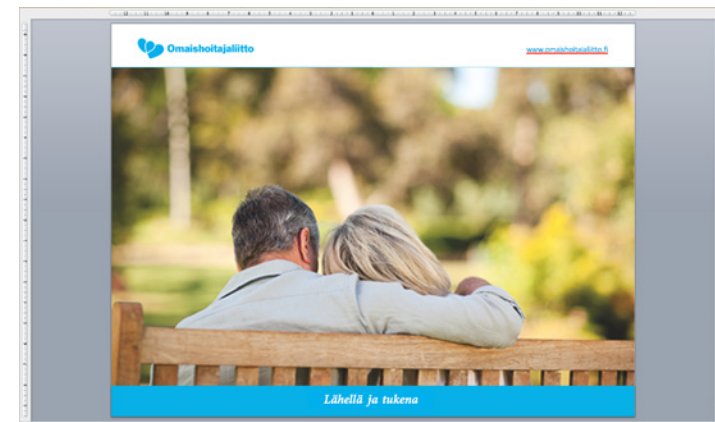
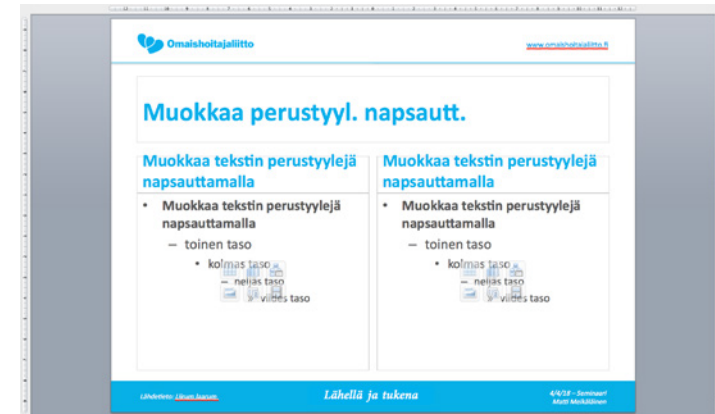
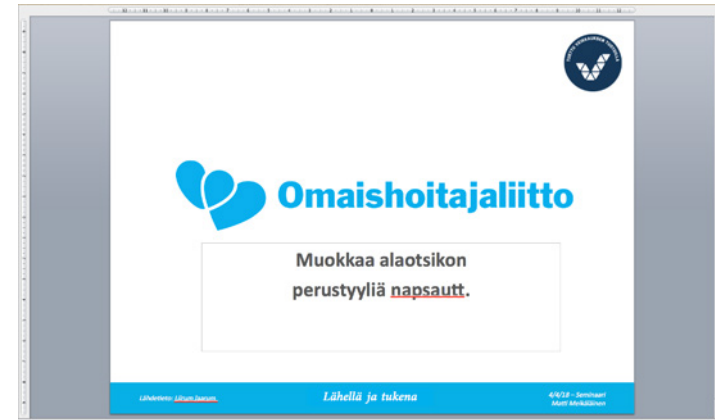
Omaishoitajaliitto
Hämeentie 105 A 18
00550 Helsinki

PowerPoint

Liitolle on tehty oma PowerPoint-pohja, johon on asemoitu tekstikentät, logot, värit ja kuvat valmiiksi.

Noudattamalla graafisia ohjeita voi tätä pohjaa myös soveltaa erilaisiin tarpeisiin.

PowerPoint-pohjan saa käyttöönsä Tiina Kokolta.



Kuvien käyttö viestinnässä

Millainen on hyvä kuva?

Hyvä kuva kertoo omaa tarinaansa tai tukee viestissä kerrottua tarinaa. Hyvä kuva puhuttelee katsojaa eikä jätä kylmäksi.

Teknisesti kuvan pitää olla hyvä. Se ei saa olla epätarkka, jollei epätarkkuutta ole valittu tyyllilajiksi. Kontrastin on oltava hyvä ja silmää miellyttävä. Kuvan resoluution eli pikseleiden on kestettävä tuotettavan mediaviestin tekniset vaatimukset.

Kuvia rajaamalla voi muuttaa kuvakerrontaa. On hyvä muistaa, että aina ei ole pakko käyttää koko kuvapinta-alaa. Kuvilla voi rytmittää kerrontaa.

Jos käytät kuvia, jotka olet saanut tai ladannut netistä, varmista käyttöoikeudet kuvaan.



Tiina Kokko

viestintäpäällikkö

Omaishoitajaliitto ry

Hämeentie 105 A 18 • 00550 Helsinki

Puh. 020 7806 566

Matkapuhelin 040 513 7012

tiina.kokko@omaishoitajat.fi

Lähellä ja tukena

Omaishoitajaliitto ry • Närståendevårdarnas förbund rf

Hämeentie 105 A 18, 00550 Helsinki • Puh. 020 7806 500 • www.omaishoitajat.fi • Y-tunnus 1038805-3